

**Auteurs:** Baye Bacar Thiam<sup>1,2</sup>, Caroline Couture<sup>1,2</sup>, Nektaria Nicolakakis<sup>3</sup>, Marianne Picard Masson<sup>3</sup>, Maximilien Debia<sup>1,2</sup>, Nolwenn Noisel<sup>1,2</sup>  
<sup>1</sup>Centre de recherche en santé publique (CRéSP); <sup>2</sup>École de santé publique de l'Université de Montréal; <sup>3</sup>Institut national de santé publique du Québec (INSPQ))

## 1. Introduction

L'intensification des vagues de chaleur due à l'émergence des phénomènes météorologiques extrêmes demeure un risque croissant pour la santé et la sécurité au travail<sup>1</sup>. Au Québec, la chaleur est associée à une surmortalité chez les travailleurs, notamment en agriculture<sup>2</sup>. En raison du travail en extérieur ou en serre et des efforts physiques soutenus, les agriculteurs sont exposés à de nombreux risques sanitaires comme le coup de chaleur, l'épuisement dû à la chaleur, la déshydratation, etc.<sup>1,3</sup>.

## 2. Objectif

Cette étude vise à évaluer les connaissances, attitudes et pratiques des travailleuses et travailleurs agricoles du Québec face aux vagues de chaleur, afin d'identifier les lacunes et de formuler des recommandations concrètes pour renforcer la prévention des risques et la résilience.

## 3. Méthodologie

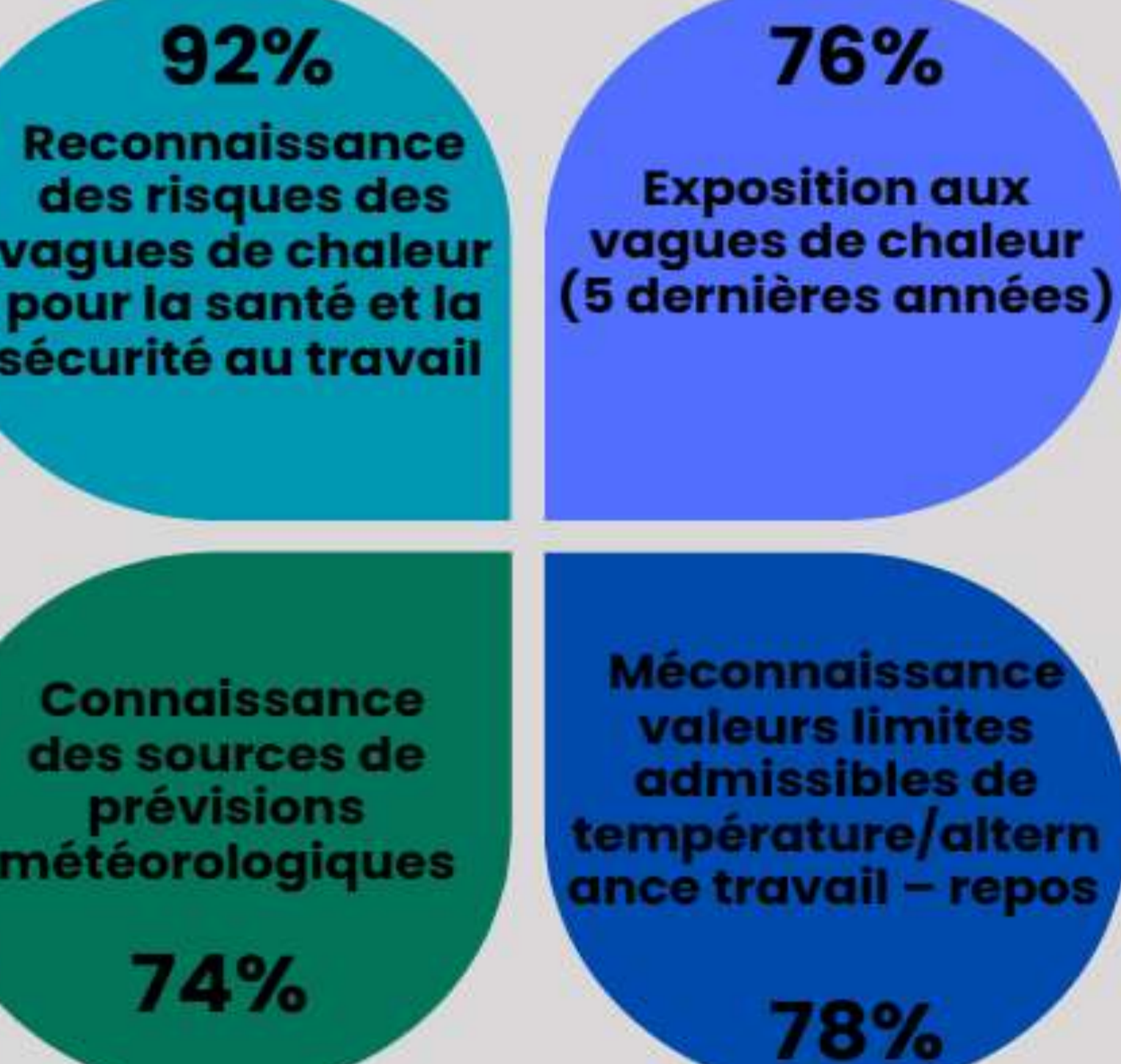
- ❑ Étude quantitative à devis transversal menée auprès des productrices et producteurs agricoles de la production végétale.
- ❑ Enquête par questionnaire CAP (connaissances, attitudes et pratiques) autoadministré en ligne (décembre 2025-avril 2026, 107 questions, 30 min environ).
- ❑ Analyses préliminaires descriptives et bivariées réalisées avec le logiciel R.

## 4. Résultats

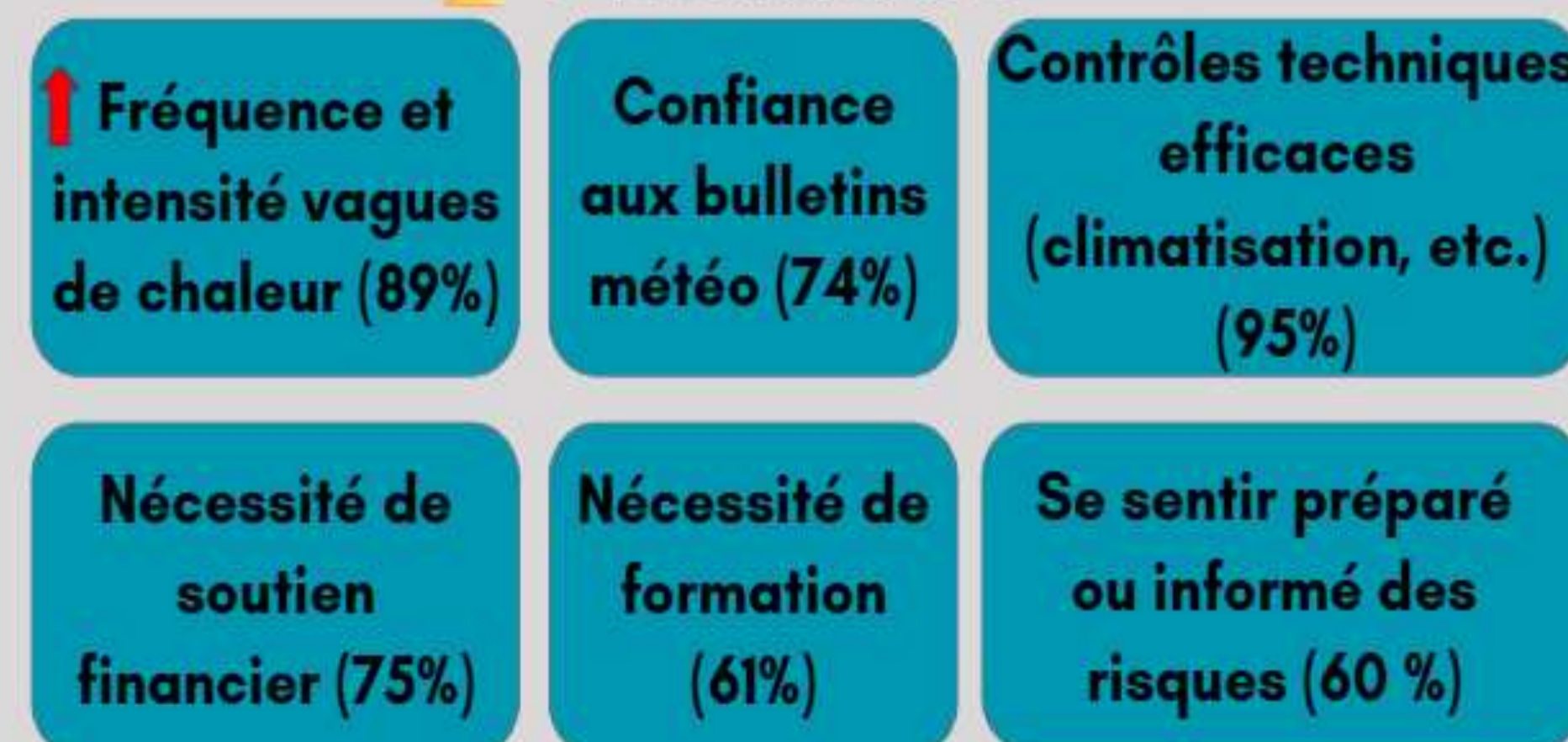
### Analyses descriptives

n = 95

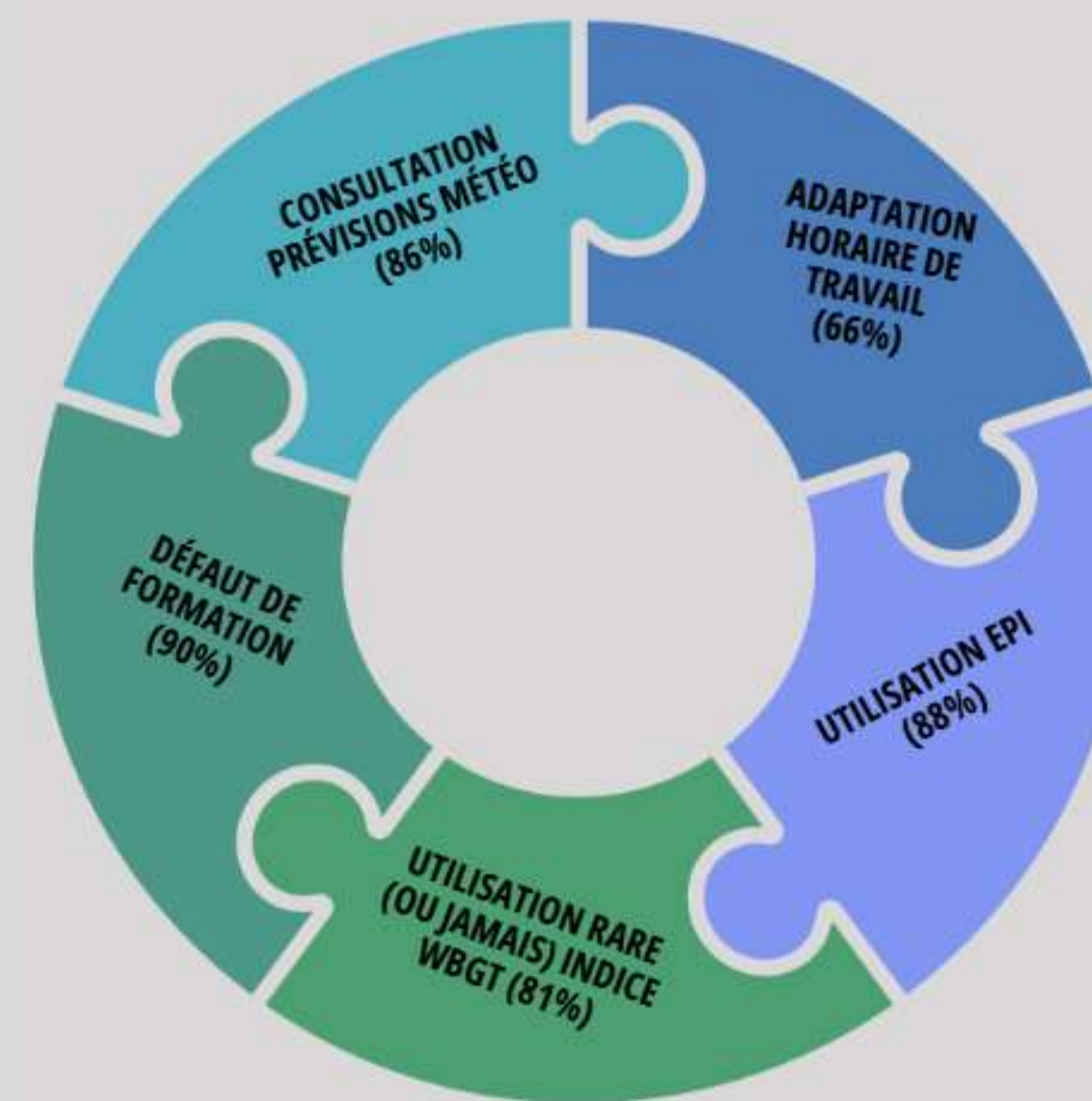
### Connaissances



### Attitudes



### Pratiques



### Analyses bivariées

Trois associations statistiquement significatives mises en évidence

Se sentir préparé ou informé et adaptation des horaires de travail lors de forte chaleur (p = 0,0056)

Connaître les valeurs limites admissibles de température / travail-repos et utilisation de l'indice WBGT (p = 0,0044)

Reconnaître l'efficacité des mesures de contrôle et utilisation de contrôles techniques (p = 0,00095)

## 5. Conclusion

Les risques liés à la chaleur en milieu agricole sont largement reconnus et plusieurs mesures préventives sont rapportées, mais des lacunes persistent, surtout, en information, formation et repères techniques.

## 6. Références

- Klassen, S., Weiler, A. M., & Hastie, B. (2025). Extreme Heat Hits Different Under Climate Change: A Review of Risks and Legal Protections for Agricultural Workers in Canada and the United States. *Curr Environ Health Rep*, 12, 25. <https://link.springer.com/article/10.1007/s40572-025-00490-x>
- Bustinza, R., & Demers-Bouffard, D. (2019). Indicateurs en lien avec les vagues de chaleur et la santé de la population. (INSPQ).
- Gatto, M. P., Cabella, R., & Gherardi, M. (2016). Climate change: the potential impact on occupational exposure to pesticides. *Annali dell'Istituto Superiore Di Sanità*, 52(3), 374-385. [https://doi.org/10.4415/ANN\\_16\\_03\\_09](https://doi.org/10.4415/ANN_16_03_09)

## 7. Remerciements

Nous remercions le comité consultatif et l'ensemble des partenaires du projet (Ouranos, UPA, CRAAQ, RSPSAT, INSPQ, DSP, IRSST, CRéSP), ainsi que les collaboratrices et collaborateurs, notamment Ariane Adam-Poupart. Nous remercions également tous les productrices et producteurs qui ont participé à l'enquête et toutes les organisations ayant contribué au recrutement, dont Agri-Réseau et l'APMQ. [baye.bacar.thiam@umontreal.ca](mailto:baye.bacar.thiam@umontreal.ca)